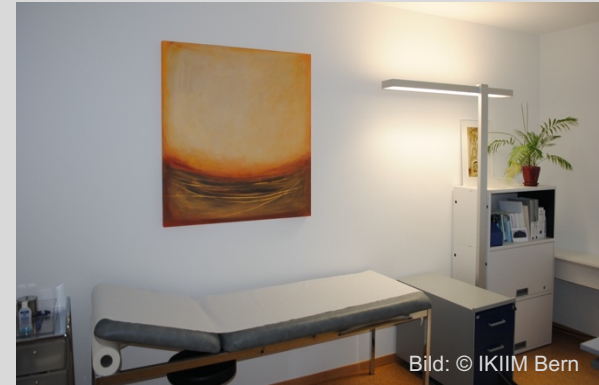


Phytotherapie in der modernen Medizin und Praxis

Jana Ertl, Oberärztin, Stv. Sprechstundenleitung
Institut für Komplementäre und Integrative Medizin IKIM, Universität Bern



Interessenkonflikte mit Bezug zum Seminar

- Finanzielle oder Eigentümerinteressen - *Keine*
- Tätigkeiten für pharmazeutische Industrie oder andere Firmen des Gesundheitssystems - *Keine*
- Drittmittel, Spenden - *Keine*
- Persönliche Beziehungen - *Keine*
- Sonstige Mitgliedschaften: *FMH, VSAO, SGAIM, VAOAS, SMGP, Aefu*
- Expertinentätigkeit (Auswahl): *Lehrtätigkeit für Universität Bern (Phytotherapie, AeM) und für SMGP*

- Forschung: Grundlagen- translationale und klinische Forschung
- Lehre: Vorlesungen, Kurse, Vorträge, Workshops, Masterarbeiten, Dissertationen MD/PhD
- Klinik: Ambulante Sprechstunden, stationäre Konsilien im Inselspital

www.ikim.unibe.ch



Zwei Standorte: Freiburgstrasse 40, Inselspital und Fabrikstrasse 8, von Roll Campus

Institut für Komplementäre und Integrative Medizin

Sprechstunden

u^b

b
UNIVERSITÄT
BERN
IKIM

Institut für Komplementäre und Integrative Medizin



Willkommen beim IKIM

Das Institut für Komplementäre und Integrative Medizin IKIM als universitäre Einrichtung vereint konventionelle Medizin und Komplementärmedizin in den drei Fachbereichen [Anthroposophisch erweiterte Medizin](#), [Klassische Homöopathie / Potenzierte Substanzen](#) und [Traditionelle Chinesische Medizin / Akupunktur](#).

Die Kombination von [Forschung](#), [Lehre](#) und [Patientenversorgung](#) bietet perfekte Bedingungen, um ein breites Spektrum an fundiertem Wissen zu schaffen und verfügbar zu machen.

Das IKIM befindet sich an [zwei Standorten](#).

- Freiburgstrasse 40, Inselspital
- Telefon: 031 632 66 41
- Email: ikim@hin.ch

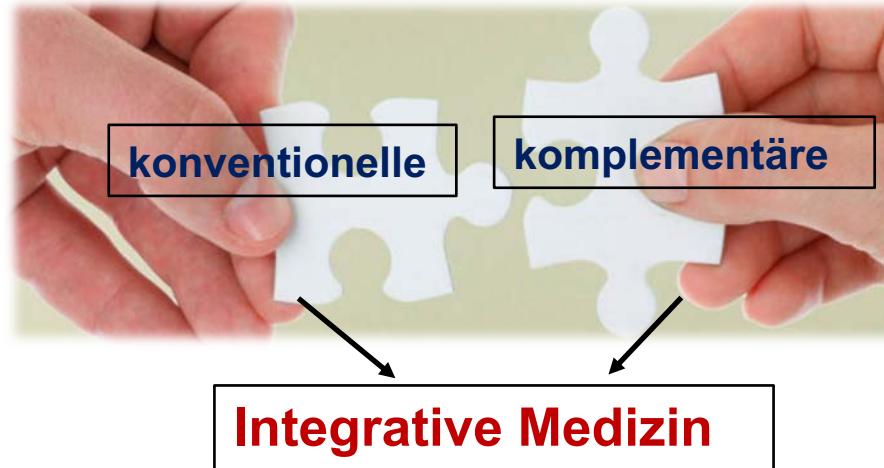


- Sprechstunden für zugewiesenen Patient*innen
- Konsilien auf Stationen des Inselspitals
- Generelle Beratungen zur Integrativ- und Komplementärmedizin
- Anleitungen zu Pflegemassnahmen, äussere Anwendungen
- Zusammenarbeit mit Therapeuten
- **Wichtig: Ärztliche Behandlung und viele Arzneimittel über Grundversicherung**

Ihre Wünsche



Komplementäre und Integrative Medizin



Integrative Medicine: An approach to medical care that recognizes the benefit of combining conventional therapies (such as drugs and surgery) with complementary therapies that have been shown to be safe and effective. Integrative medicine tries to address the physical, emotional, social, spiritual, and environmental factors that can affect a person's health and well-being. <https://www.cancer.gov/publications/dictionaries/cancer-terms>

Traditional, Complementary and Integrative Medicine

[Overview](#)[WHO TM Strategy](#)[Global process](#)

The [WHO Traditional Medicine Strategy 2014–2023](#) was developed and launched in response to the World Health Assembly resolution on traditional medicine (WHA62.13). The strategy aims to support Member States in developing proactive policies and implementing action plans that will strengthen the role traditional medicine plays in keeping populations healthy.

Addressing the challenges, responding to the needs identified by Member States and building on the work done under the WHO traditional medicine strategy: 2002–2005, the updated strategy for the period 2014–2023 devotes more attention than its predecessor to prioritizing health services and systems, including traditional and complementary medicine products, practices and practitioners.



The strategic objectives are:

- To build the knowledge base for active management of T&CM through appropriate national policies;
- To strengthen the quality assurance, safety, proper use and effectiveness of T&CM by regulating products, practices and practitioners;
- To promote universal health coverage by integrating T&CM services into health care service delivery and self-health care.

KIM in der Schweiz




- In Verfassung
- Nationale Diplome für Therapeut:innen
- Integrativmedizinische Ärzt:innen haben Doppelausbildung
→ Facharzttitle (SIWF) und Fähigkeitsausweis (SIWF)

→ sehr hohe professionelle Qualität

→ Vergütung ärztlicher Leistungen durch die Grundversicherung (OKP)

SIWF_{FMH}
ISFM

 Schweizerische Eidgenossenschaft
Confédération suisse
Confederazione Svizzera
Confederaziun svizra
Eidgenössisches Departement des Innern

- Anthroposophisch erweiterte Medizin
- Europäische Pflanzenheilkunde (Phytotherapie)
- Klassische Homöopathie
- Traditionell Chinesische Medizin (TCM)
- Offen für andere Fachrichtungen mit entsprechender Ausbildung

Gebrauch Komplementäre und Integrative Medizin

- 30-50% der Bevölkerung nutzt Komplementärmedizin (a) ^{1,2}
- 31%-73% der Krebspatient:innen nutzen KM (b) ^{1,3-5}
- 74.6%⁶ and 77.3%⁸ lifetime prevalence in Switzerland
- 12 months prevalence of CM (>15y): 25.0% had used at least one CM method⁷
- > 10% used during hospitalisation⁶
- During hospitalization only 3.8% of patients were asked about CM use by physicians⁶

1. Wolf U, et al. Forsch Komplementmed 2006;13(suppl2):4-6

2. Polyquest AG für Marketing und Sozialforschung 2005

3. Ernst E, Cassileth BR. Cancer 1998;83:777–82.

4. Shen J et al. BMC Complement Altern Med 2002;2:8.

5. Molassiotis A et al. Ann Oncol. 2005 Apr;16(4):655-63.

6. Ducrest I, et al. Int J Clin Pract 2017.

7. Klein SD et al. PLoS One 2015

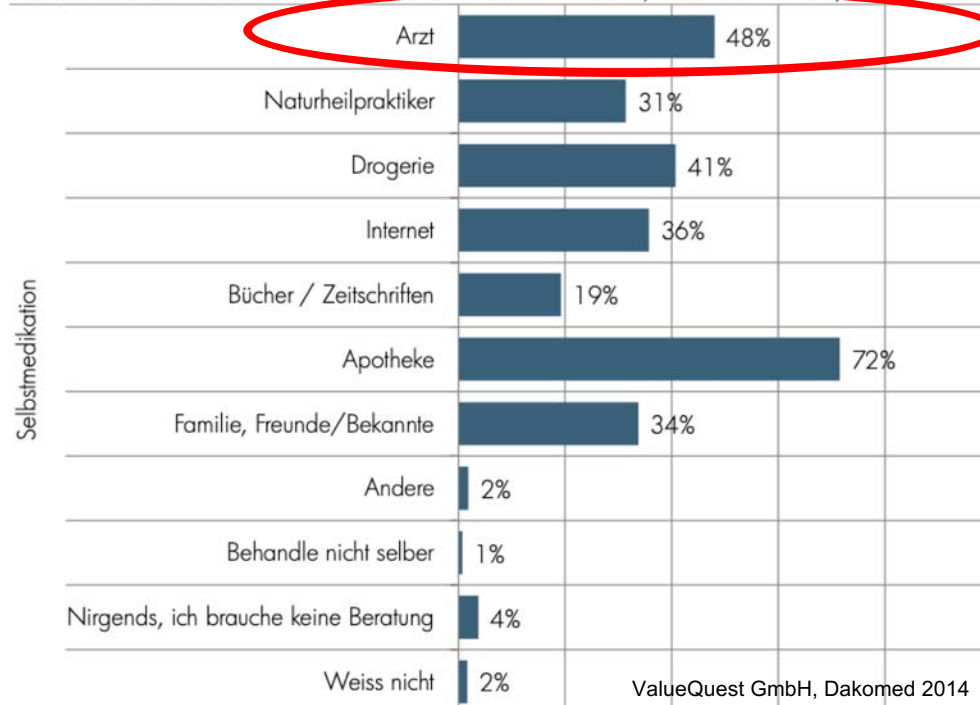
8. Dubois J et al. BMC Complement Altern Med 2017

Relevanz im ärztlichen Alltag?

Wo lassen
Schweizer:innen
sich für KIM
beraten?

Beratung bei Selbstmedikation

F15: Selbstmedikation: Wenn Sie leichte Erkrankungen mit komplementärmedizinischen Arzneimitteln selber behandeln wollen: Wo würden Sie sich beraten lassen? (Mehrfachantworten)



Was Patient*innen möchten

- Exzellente konventionelle Therapie
- Aber auch Information zu oder Therapien der Komplementärmedizin
- Nicht nur Krankheitskontrolle und Einstellung pathogenetisch relevanter Parameter, sondern ganzheitlich wahrgenommen werden
- Selbst Beitrag zur Gesundung leisten



Ärztliche integrative Medizin wird von Patient:innen geschätzt



Bild: © J. Ertl



© J. Ertl

Phytotherapie – europäische Pflanzenheilkunde

- Phytotherapie ist einer der ältesten Therapieformen
- Weltweite Verbreitung
- Phytoarzneimittel sind immer **Vielstoffgemische** (Extrakt aus ganzer Pflanze, ganze Pflanzenteile)
- Einsatz für Heilung, Linderung und Vorbeugung von Krankheiten und Beschwerden
- Viele, gut untersuchte, standardisierte Präparate in CH

Beachte

Wechselwirkungen mit anderen Medikamenten möglich



Phytoarzneimittel sind Vielstoffgemische

- Pflanzen(-teile) werden als stoffliche Gesamtheit gebraucht
- verschiedene Rezeptoren und biochemische Faktoren werden beeinflusst
- *Multitargetprinzip mit pleiotropen und synergistischen Effekten*
 - **Wirkung milder und breiter**
 - **Nebenwirkungsprofil besser**
 - **Grosse therapeutische Breite**
 - **Einsatz für verschiedene Indikationen**
(Multitherapeutic Drugs)
 - **Wirkung auf «Befund und Befinden»**



Applikationsformen von Phytoarzneimitteln¹

- Innerlich, orale Einnahme
Tropfen, Tabletten, Dragees, Kapseln, Tee, Presssäfte, Sirups u.a.
- Äussere Anwendung, lokale Applikationen
Öle, Externa, Salben, Gel, Balsam, Suppositorien, Inhalativum u.a.
- Fertigarzneimittel



Magistralrezepturen



1. Die Definition von Phytoarzneimitteln, pflanzlichen Stoffen und pflanzlichen Zubereitungen ist im Heilmittelgesetz verankert (HMG 1.Kap. Art. 4, a^{quinquies}).

Aus Pflanzen gewonnene Reinsubstanzen gehören trotz ihres pflanzlichen Ursprungs nicht zur Phytotherapie. Abzugrenzen von Phytotherapie: "Arzneimittel aus Naturstoffen" (z.B. Einzelextrakte, synthetische Arzneimittel)

Interaktions-Check

- Interaktionscheck Schweizer Arzneimittelkompendium (hilfreich bei standardisierten, registrierten Phytoarzneien):

<https://compendium.ch>



- Escop:

Herb-Drug Interactions (monographierte Pflanzen) basierend auf klinischen Daten: <https://escop.com>

E/S/C/O/P

- Search about Herbs (MSK):

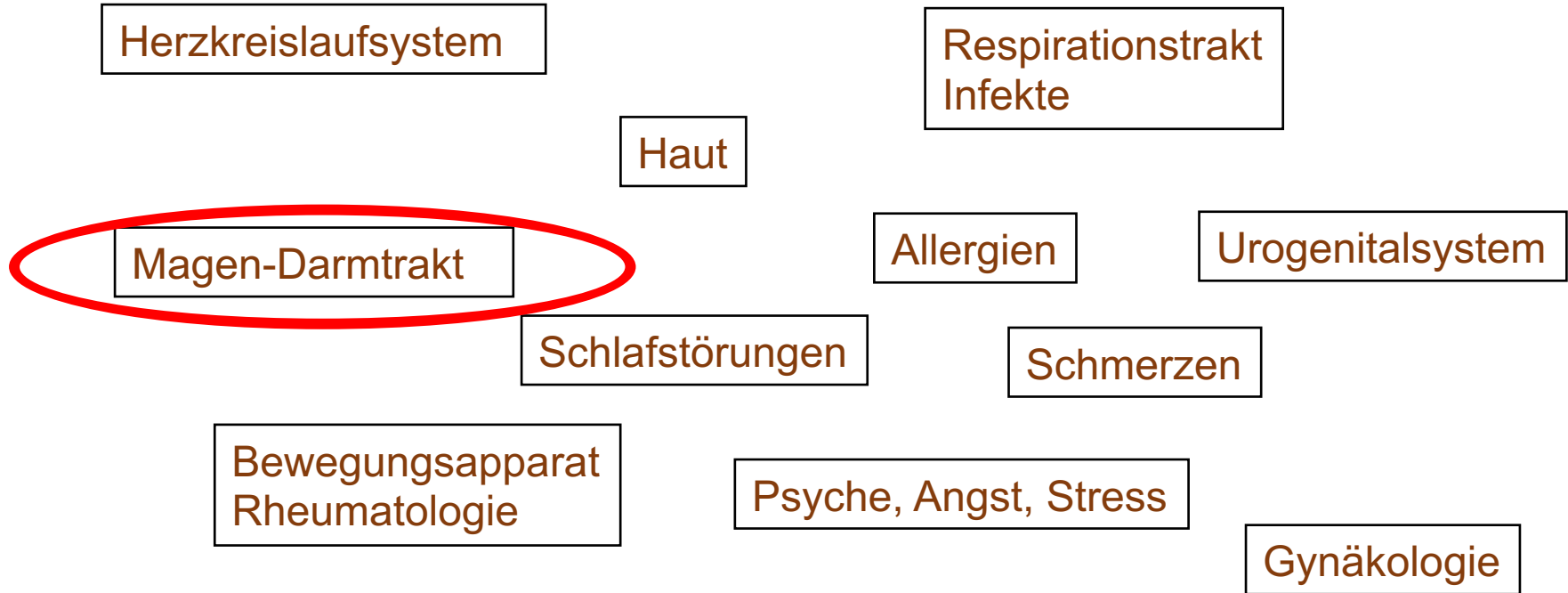
Herb-Drug Interactions (in vitro und klinisch, dh viele IA, doch klinische Relevanz theoretisch möglicher Interaktionen oft noch nicht bekannt):

<https://www.mskcc.org/cancer-care/diagnosis-treatment/symptom-management/integrative-medicine/herbs/search>



Memorial Sloan Kettering
Cancer Center

Indikationen für Phytotherapie in der Grundversorgung



Fallvignette *Gentiana lutea radix*

Frau Jhg 1941, Systemsklerose und Polyarthrose

Beschwerden (Auswahl): Müdigkeit, Gelenksschmerzen/Schwellungen, Raynaud-Symptomatik, Sicca-Symptomatik aller Schleimhäute

Problem (Auswahl) 03/20: „empfindliche Verdauung“ mit öfters Blähungen und Schmerzen, Stuhl eher dünnbreiig, Unwohlsein Magengegend bei sonst gutem Appetit, kein Reflux

Therapeutisches Ziel: Verdauungstrakt stärken, Sekretion verbessern

Therapie: Gentiana lutea D1= 10% (Dil, Weleda) mit bis zu 3x10 Trpf

Verlauf 03/20 bis aktuell: konstant gutes Ansprechen auf Gentiana lutea D1, Verdauung stabiler, sehr selten Beschwerden, gute Stuhlkonsistenz, Verschlechterung bei Auslassversuch, Dosis mit bis 3x 3-4Trpf ausreichend



Bild: © J. Ertl



Bild: © J. Ertl

Gentiana lutea – gelber Enzian (Wurzel)



z.B. als Urtinktur oder Tee

- Amarum purum (4% Secoiridoid-Bitterstoffe: Gentiopicrosid mit Bitterwert 12.000 < Amarogentin mit Bitterwert 58 Mio, 30-55 % Kohlenhydrate)¹
- Traditional use (HMPC, ESCOP, K.E.) Indikationen^{2,3}: Inappetenz, dyspetische Beschwerden
- Wirkung¹: MD-Trakt: sekretorisch, motilitäts- und tonusregulierend
- Dosierung² bis 6g Droge/d als wässriger Auszug/Tee
Flüssig-/Trocken-Extrakt/Tinktur gemäss Ph.Eur. TD 4g/720mg/3ml
- Hinweise auf Wirksamkeit für Bronchialsystem (inhalativ): Zilienbewegung↑. Haut (topisch): Lipidlamellenbildung↑⁴
- Herb-Drug-Interactions, ESCOP: none reported.
Cave: stark sekretorische Wirkung, nicht bei Hyperazidität/Ulcus des MD-Traktes

1. Schilcher „Leitfaden Phytotherapie“

2. EMA: HMPC monograph gentiana lutea radix

3. ESCOP Monographie Gentiana lutea radix

4. Wölfler et al: The herbal bitter drug Gentiana lutea modulates lipid synthesis in human keratinocytes in vitro an in vivo. Molecular sciences_2017

Zingiberis rhizoma - Ingwer (Rhizom)

Übelkeit, GI-Beschwerden

z.B. Zintona® ab 6J möglich



- Amarum acrium (Bitterstoff mit Scharfstoffen, v.a Gingerole, Shogaole, 1,5-3% äth.Öle)¹
- Trockenextrakte (Phytoarzneimittel oder NEM)
- Traditional use (HMPC, ESCOP) Indikationen²: (Reise-) Übelkeit, leichte GI-Beschwerden
- Antiemetisch (zentral 5HT₃/5HT₄, peripher), motilitätsregulierend GI-Trakt, thermogen^{1,3}
- TD Ingwer: 2 - 4g Droge¹ (Dosierung 20-1000mg/d + Antiemetika, da mögliche IA mit NK1-Inhibitoren³)
- Kann-Empfehlung^{3,4} in Onkologie

1. Schilcher „Leitfaden Phytotherapie“

2. EMA: HMPC monograph zingiberis rhizoma

3. S3 Leitlinie KIM-Onkologie, 2021

4. SIO, Guideline BC, ASCO-JClinOncol 2018

Artemisia absinthium – gem. Wermut (Kraut)

u^b

^b
UNIVERSITÄT
BERN
IKIM

Inappetenz, Dyspepsie

z.B. als Urtinktur oder Tee



Bild:Wikipedia

- Amarum aromaticum (Bitterstoffe v.a Sesquiterpenlactone und mindest 0,3% äth. Öle)¹
- Traditional use (HMPC)², Indikationen: Appetitlosigkeit, dyspetische Beschwerden²
- Wirkung: anregend MD-Trakt, antientzündlich, antimikrobiell, Hinweise auf weitere Anwendungsbereiche³
- Dosierung 2-3g Droge/d als wässriger Auszug/Tee¹
Tinkturen/Extrakt gemäss Ph.Eur. TD 3gTinktur²
- Cave Thujone (neurotoxisch)¹: hoher Gehalt im isoliertem äth. Öl (bis 40%), Grenzwert Thujon-TD 6mg/d. Grenzwert für Schnaps: Thujon 35mg/Liter

1. Schilcher „Leitfaden Phytotherapie“

2. EMA: HMPC monograph artemisia absinthium herba

3. Krebs et al: Wormwood (art.abs) suppresses tumor necrosis factor alpha and accelerates healing in patients with Crohn's disease – a controlled clinical trial. Phytomedicine 17 (2010) 305-309

Bitterstoffarzneimittel - Kombinationspräparate

u^b

Amara[®]-Tropfen bei Inappetenz, Völlegefühl, Nausea, Dyspepsie¹

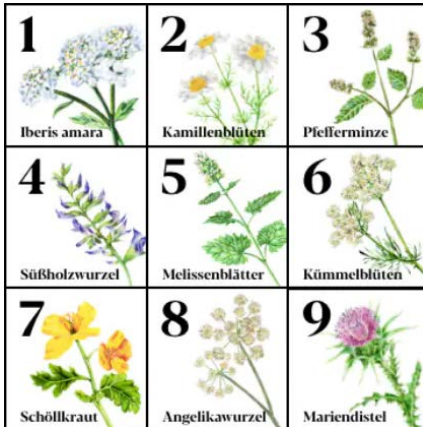
ab 6J möglich

Zusammensetzung: Artemisia absinthium, Herba; Centaurium erythraea, Herba; Cichorium intybus, Planta tota; Gentiana lutea; Juniperus communis, Summitates; Achillea millefolium, Herba; Peucedanum ostruthium, Rhizoma rec.; Salvia officinalis; Taraxacum.

1. Vademecum Anthroposophischer Arzneimittel, Hg GAÄD DE, 4, Auflage 2017, Expert:innenkonsensus



Iberogast[®] Dyspepsie, Reizdarm^{2,3} ab 6J möglich



Angaben gemäss Hersteller

- Reguliert die Magen- und Darmbewegungen
- Entspannt die Magenmuskeln
- Aktiviert die Magenbewegung
- Wirkt krampflösend
- Beruhigt die Magenerven

- Schützt die Magenschleimhaut
- Wirkt entzündungshemmend
- Reduziert die Säureproduktion
- Wirkt antioxidativ
- Wirkt entblähend
- Wirkt antibakteriell

2. Melzer_Meta-analysis_Aliment Pharmacol Ther_2004.

3. Holtmann G_Use of evidence-based herbal medicines for patients_Digestive Diseases_2019. (Chelidonium-Liver-toxicity)

Gerbstoffdrogen

u^b

^b
UNIVERSITÄT
BERN
IKIM

Name:	Gerbstoffe (Gallo-/Ellagitannine, Catechine)
Chem. Struktur:	Polyphenol
Löslichkeit:	v.a. hydrophil, wenig lipophil, z.T. Ausnahmen
Eigenschaft:	Fällen Proteine (adstringieren, inaktivieren Enzyme, vermindern Gefässpermeabilität)
Med. Nutzen:	Lokal antientzündlich, austrocknend, hämostyptisch, sekretvermindernd, juckreizstillend, indirekt antibakteriell
Pflanzenbeispiel:	Zaubernuss, v.a. Rinde (Hamamelis virginia) Versch. Eichen, v.a. Rinde (Quercus) Blutwurz (Wurzel)
Anwendung:	bei Entzündungen Magendarmtrakt (innerlich und äusserlich), Haut (äusserlich), Schleimhäute (lokal)



Bild: Wikipedia



Bild: Wikipedia

Potentilla erecta, Tormentilla – Blutwurz (Wurzel)

u^b

^b
UNIVERSITÄT
BERN
IKIM

z.B. als Urtinktur oder Tee



1. Schilcher „Leitfaden Phytotherapie“
2. EMA: HMPC monograph
Tormentillae rhizoma
3. Melzig, Böttger: Tormentillae
rhizoma – Review for an
Underestimated European herbal
drug. Thieme 2020

- Gerbstoffdroge¹ mit hohem Gerbstoffgehalt (bis 20%, v.a. kondensierte Catechingerbstoffe, wenig Ellagitannine), Triperterene (Tormentosid als Leitsubstanz), Phenolcarbonsäuren
- Traditional use (HMPC, ESCOP, K.E.). Indikation²: Leichte Diarrhoe, orale Mukositis, Hinweise auf weitere Anwendungsbereiche³
- Wirkung¹: adstringierend, antiphlogistisch, hämostyptisch
- Dosierung² peroral TD Tee 12g Droge, TD Dekokt 6g Droge, TD Tinktur (je nach DEV) 6-12ml
- Beachte: Lokale/topische Wirkung, da keine/kaum intestinale Resorption³
- Herb-Drug-Interactions ESCOP: non reported. 1-2h Einnahmeabstand zu anderen Medikamenten, da theoretisch Resorptionsstörung durch Gerbstoffe möglich.

Potentilla erecta, Tormentilla – Blutwurz (Wurzel)

u^b

b
UNIVERSITÄT
BERN
IKIM

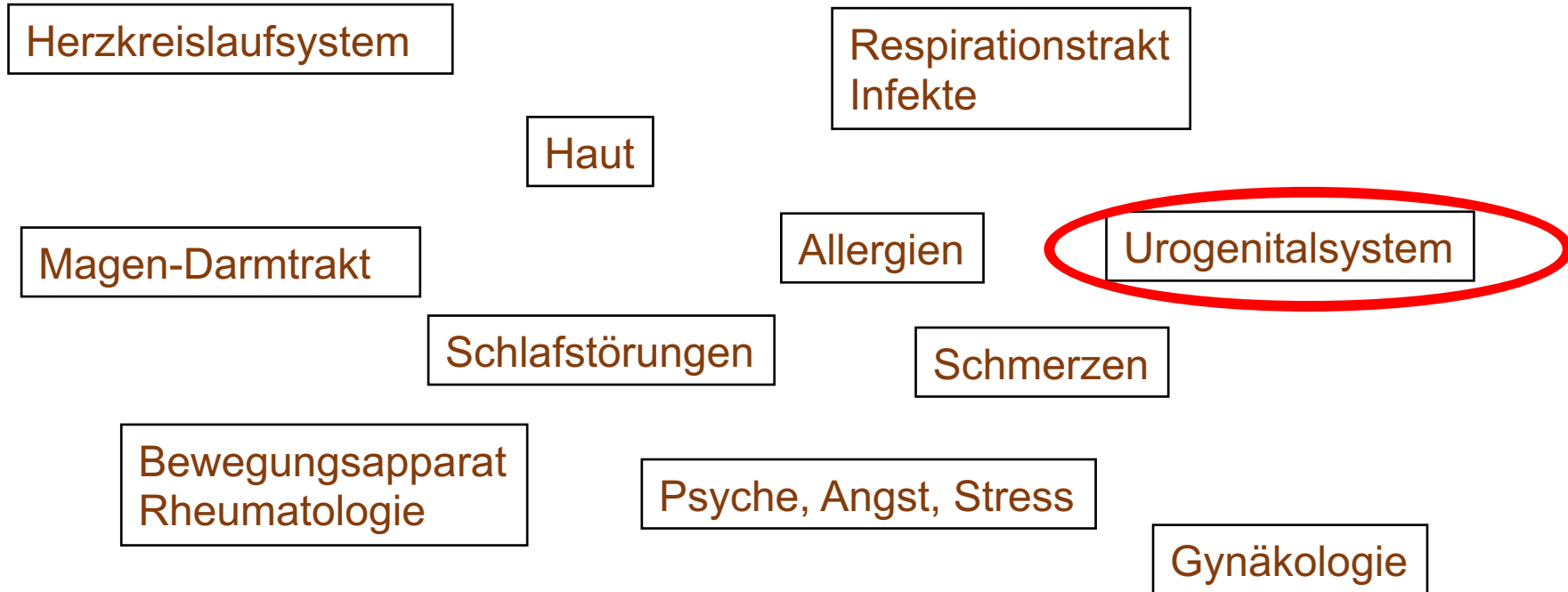
Melzig, Böttger: Tormentillae rhizoma –

Review for an Underestimated European herbal drug. Thieme 2020

- **Tormentil for Active Ulcerative Colitis. An Open-label, Dose-escalating Study.**
Huber, Roman MD et al. Journal of Clinical Gastroenterology: Oct 2007, Vol 41, p 834-838
-> Rückgang von Entzündung und Beschwerden, bis 3g/d sicher
- **Effect of oral administration of tormentil root extract (*Potentilla tormentilla*) on rotavirus diarrhea in children: a randomized, double blind, controlled trial**
Maria D. Subbotina et al. Pediatr Infect Dis J, 2003; 22:706–10
-> Diarrhoe verkürzt (3 statt 5d), weniger parenterale Flüssigkeitssubstitution
- **Tannins from *Potentilla officinalis* display antiinflammatory effects in the UV erythema test and on atopic skin,** Hoffmann et al. Journal of the German Society of Dermatology, 2016
-> dosisabhängiger antiinflammatorischer Effekt



Indikationen für Phytotherapie in der Grundversorgung





u^b

^b
**UNIVERSITÄT
BERN**
IKIM

Bild: © J. Ertl

Tropaeolum majus - Kapuzinerkresse (Kraut)

z.B. Angocin® (Kombination mit Meerrettich), ab 6J möglich



Bild: © J. Ertl

- V.a. Senfölglykoside (Prodrug Glucotropaeolin – enzymatische Hydrolyse durch Myrosinase – Benzylsenfö)¹
- Indikation: als Therapie und Rezidivprophylaxe bei urogenitalen und respiratorischen Infekten¹,²
- Wirkung¹,²: antientzündlich, antibakteriell, antiviral, antimykotisch, hyperämisierend
- positive Stoffcharakteristik K.E., in vitro Studien, klinische Studien (RCTs) zu Kombinationspräparat²
- Dosierung: als Urtinktur oder standardisiertes Kombinationspräparat mit Meerrettichwurzel (*Armoracia rusticana radix*)
- Cave: lokale Reizungen (Haut und Schleimhaut) durch Senföle

1. Schilcher „Leitfaden Phytotherapie“
2. Review article Urologe A. 2021 Jan;60(1):52-58.
PMID: 32789672 DOI: [10.1007/s00120-020-01289-4](https://doi.org/10.1007/s00120-020-01289-4)

Uncomplicated urinary tract infections : Use of mustard oils

W. Vahlensieck, K. Scheffer

Ergebnisse: Wie eine Vielzahl pharmakologischer Untersuchungen zeigt, beruhen die günstigen Effekte der ITC (Isothiocyanate = Senföle) auf verschiedenen Wirkmechanismen. Sie verfügen neben antiinflammatorischen Eigenschaften über ein breites antibakterielles Wirkspektrum, das zahlreiche klinisch relevante Keime, darunter auch multiresistente Erreger, erfasst. Die **Wirksamkeit und Verträglichkeit der Therapie unkomplizierter Infektionen der Harn- und Atemwege mit den ITC-enthaltenden Pflanzen Kapuzinerkresse und Meerrettich ist in klinischen Studien belegt, ebenso wie ihr Nutzen in der Rezidivprophylaxe (S3-Leitlinienempfehlung, AWMF-Register 043/044, Empfehlung 8.1.d.4 zur Prophylaxe).**

Schlussfolgerungen: Die Anwendung der ITC zur Therapie und Prophylaxe unkomplizierter HWI bietet eine rationale Behandlungsoption, die dazu beiträgt, Antibiotika einzusparen.

Resistenzentwicklungen wurden bisher auch nach Langzeittherapie nicht beobachtet und sind aufgrund des multimodalen Wirkmechanismus der ITC deutlich erschwert.

Siehe auch:

Altweg O, Tarr, P. Akute Blasenentzündung – Behandlung ohne Antibiotika; Primary and Hospital Care
DOI: <https://doi.org/10.4414/phc-d.2020.10179>

Formen der Phytotherapie



u^b

b
UNIVERSITÄT
BERN
IKIM

- Traditionelle Phytotherapie
 - Rein empirisch und erfahrungsmedizinisch begründete Pflanzenheilkunde
- Rationale Phytotherapie
 - Basierend auf wissenschaftlich Grundlagen (v.a. klinische Untersuchungen etc.)

-> In der Praxis scharfe Trennung zwischen traditioneller und rationaler Phytotherapie meist nicht möglich und durchführbar. Unterscheidung hat für Einsatz und Effekt keine Relevanz.

- «Moderne» Phytotherapie
 - Kombiniert überliefertes traditionelles Wissen mit durch moderne Methoden gewonnenen Erkenntnissen

-> Erfahrungsmedizinisches Wissen wird ebenso wissenschaftlich berücksichtigt wie bestehende Studien (präklinisch, klinisch, Fallbeschreibungen, Beobachtungsstudien, RCTs, Reviews, Metaanalysen)

Pflanzenmonographien

Wissenschaftliche Ausarbeitungen betr. phytotherapeutisch genutzten Pflanzen durch Expert:Innenkommission (national, europ., international)

Verwendeten Organe (Blätter, Wurzeln, Früchte, ...), spezifische Inhaltsstoffe
Wirkungen, Wirkungseintritt, Wirkungsmechanismus
Anwendungsgebiete, Gegenanzeigen, Nebenwirkungen, Interaktionen
Dosierungen, Herstellung, Darreichungsformen
Aktuelle Forschungsergebnisse



National: z.B. *Kommission E (1978-1995)*

wissenschaftliche Sachverständigenkommission für pflanzliche Arzneimittel des Bundesinstituts für Arzneimittel und Medizinprodukte (BfArM) in DE. Beratende Funktion bei Zulassungen. Monographien.

Europäisch: z.B. *HMPC = Committee on Herbal Medicinal Products (M. seit 2008)*

Fachgremium der europäischen Arzneimittelagentur (EMA). Harmonisierung juristischer und wissenschaftlicher Aspekte pflanzlicher Arzneimittel auf europäischer Ebene. Monographien seit 2008 (open access)

Europäisch: z.B. *ESCOP = European Scientific Cooperative on Phytotherapy (1989, M. seit 1992)*

europäischer Dachverband nationaler Phytotherapiegesellschaften. Förderung wissenschaftlicher Status, Harmonisierung regulatorischer Status pflanzlicher Arzneimittel in Europa. Monographien seit 1992.

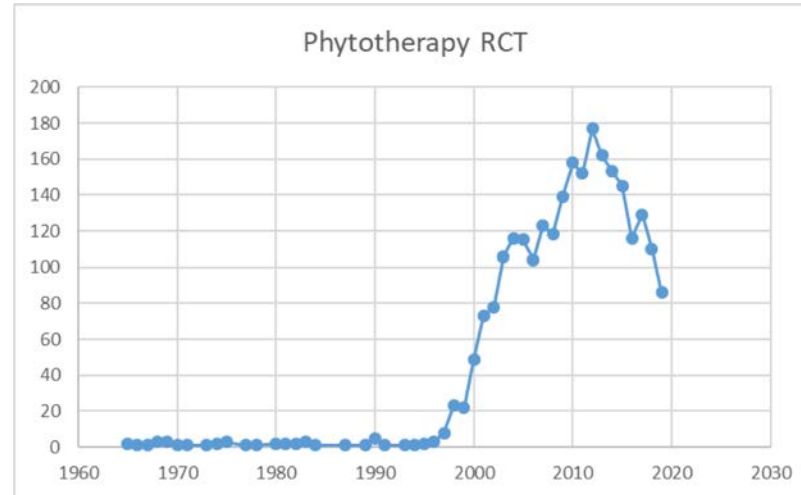
Wissenschaftliche Forschung



u^b

b
UNIVERSITÄT
BERN
IKIM

RCTs Entwicklung über die Zeit



KIM-Studien und KIM-Forschung



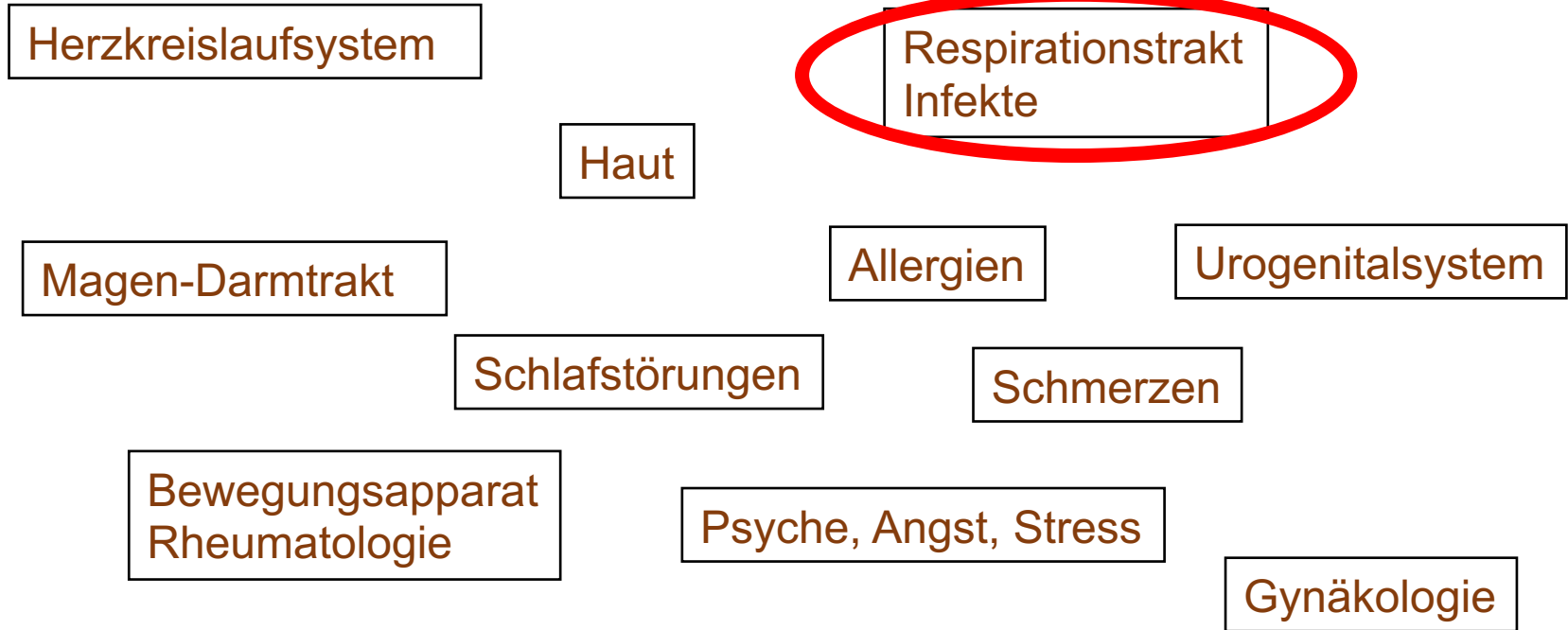
- Unterbeforschtes Gebiet
 - Unterschiedliche Evidenz für verschiedene KIM-Methoden und Therapien
 - Studien mit unterschiedlicher Qualität (exzellent bis gering)
 - Langjährige positive Anwendungserfahrung bei Patient:innen, Ärzt:innen, Therapeut:innen
 - Für viele Anwendungen und Konzepte gibt es noch keine klinischen Studien
 - «Absence of evidence is not evidence of absence»¹
 - Klinische KIM-Forschung muss besser gefördert werden
 - Bewährtes Erfahrungswissen validieren / falsifizieren
- Bisher unzureichende Forschungsförderung Integrative Medizin, v.a. im Vergleich zu konventionellen medikamentösen Therapien



u^b

^b
**UNIVERSITÄT
BERN**
IKIM

Indikationen für Phytotherapie in der Grundversorgung



Fallvignette Angina tonsillaris Teil 1:

Frau Jhg 1976

Dx: Posttraumatische Belastungsstörung, V.a. Morb Sudeck

Lactoseunverträglichkeit, Fructoseunverträglichkeit, diverse andere Unverträglichkeiten

Herbst 22: akute Tonsillitis mit ausgeprägtem Schluckweh, Heiserkeit, heisser Kopf, kein Fieber, schmerzhaft geschwollenen Lymphknoten/Tonsillen, kein Peritonsillarabszess

War bereits bei ihrem HA vorstellig, symptomatische Therapie mit NSAR und PPI

Problem: Beschwerden für Patientin nicht befriedigend gelindert, wünscht ergänzende Optionen zur Beschwerdereduktion

Optionen?

P:1-2x/Tag heisser Zitronenhalswickel solange Schluckweh

Heisser Zitronenhalswickel



Fallvignette Angina tonsillaris Teil 2:

Verlaufsrückmeldung via Mail nach wenigen Tagen:

«Ich weiss ja, dass die Medis, Wickel etc ihre Berechtigung haben, ABER ich bin halt doch immer wieder extrem erstaunt wie krass das wirkt! Bereits nach wenigen Sekunden (!?) Hals-Wickel (nun doch mit Zitrone) konnte ich fühlen wie sich die fiebrige Hitze aus meinem Gesicht/Kopf zurückzieht, gestern u heute dasselbe. Fühle mich seit dem 1. Wickel grundsätzlich viel leichter, Wärme tut gut, Mandeln zwar noch immer geschwollen, aber im Hals wird fleissig gearbeitet u er schreit regelrecht jeweils nach dem Wickel :-). »

Nichtmedikamentöse Komplementärmedizin äussere Anwendungen

- Wickel, Auflagen
- Einreibungen, (Fuss-)Bäder
- Anwendungen durch Pflege, Patient:in selbst oder Angehörige

-> sehr sicher bei korrekter Durchführungspraxis

-> gut kombinierbar zu jedem Therapiezeitpunkt, zu Hause, im Spital



Bildernachweis: Soleo-Akademie für Pflegeberufe Schweiz; www.soleo-weiterbildung.ch



Äußere Anwendungen in der Anthroposophischen Pflege

Deutsch

> Zum Fragebogen

Das Projekt

Grundlagen Äußere Anwendungen

> Indikationen

> Substanzen

> Anwendungsformen

Aktuelles/ Corona

AnleitungsfILME

Durchführungsanleitungen

Spenden

Wickel und Auflagen und weitere Äußere Anwendungen in der Anthroposophischen Medizin

Diese Internetseite über Wickel, Anwendungen, Einreibungen und Bäder richtet sich vor allem an pflegerische und medizinische Fachkräfte.



Weiterführende Informationen

Fachgesellschaft Schweiz/Aus- und Weiterbildung (ÄrztInnen, PharmazeutInnen):
Schweizerische Medizinische Gesellschaft für Phytotherapie (SMGP)

<https://www.smgp.ch>



Schweizerische Medizinische Gesellschaft für Phytotherapie

Internetseiten (Auswahl):

European Scientific Cooperative on Phytotherapy: <https://escop.com>

European Medicines Agency: <https://www.ema.europa.eu/en/medicines> (HMPC)

Kooperation Phytopharmaka: <https://www.koop-phyto.org> (Arzneipflanzenlexikon)

Datenbank „Herba pro Matre“ zu Phytotherapie in Schwangerschaft und Stillzeit www.phytocura.ch

Bücher (Auswahl):

Schilcher H. (2016): *Leitfaden Phytotherapie*. (5. Auflage). Elsevier/Urban&Fischer

Pfister T. & Saller R. (2014): *Heilkräuter im Garten*. (1. Auflage). Haupt

Fintelman V., Weiss R.F., Kuchta K. (2017): *Lehrbuch Phytotherapie*. (13. Auflage). Haug

Huber R. (2019): *Mind-Maps Phytotherapie*. (2. Auflage). Thieme

Stern C. & Ell-Beiser H. (2022): *Phytotherapie in Theorie und Praxis* (1. Auflage). AT-Verlag

Prof. Ursula Wolf, Institutsdirektorin: ursula.wolf@unibe.ch

Jana Ertl, Oberärztin, Stv. Sprechstundenleitung: jana.ertl@unibe.ch

- Ambulante Sprechstunden, stationäre Konsilien im Inselspital
Tel: 031 632 66 41, Mail: ikim@hin.ch
- Forschung (Grundlagen- und klinische Forschung Integrative Medizin)
- Lehre (Vorträge, Workshops, Projekte, Vorlesungen, Masterarbeiten, Dissertationen MD/PhD)



Zwei Standorte: Freiburgstrasse 40, Inselspital und Fabrikstrasse 8, von Roll Campus

Übersichten zu Phytotherapie nach Anwendungsgebieten

Allergie	Pflanze/Wirkstoffe/Phyto-arzneimittel (Auswahl)	Wirkung (Auswahl)
Pollinosis	<p>Petasites hybridus <i>Pestwurz</i> (z.B. Zeller Heuschnupfen®)</p> <ul style="list-style-type: none"> • Cave: nur standardisierte Phytoarzneimittel (Extraktion Pyrrolizidinalkaloide gesichert) • Treating intermittent allergic rhinitis: a prospective, randomized, placebo and antihistamine-controlled study of Butterbur Extract Ze 339. Schapowal et al. Phytother. Res. 19 (2005) 	<ul style="list-style-type: none"> • antiallergisch, antientzündlich • Leukotriensynthese↓, Histaminaktivität↓, zell. Kalziumkonz.↓
Konjunktivitis	<p>Euphrasia off. <i>Augentrost</i> (Weleda, AT)</p>	<ul style="list-style-type: none"> • Hinweise für antientzündliche, antiallergische Wirkung

Herz-/Kreislauf

Herz-/Kreislauf	Pflanze/Wirkstoffe/Phyto-arzneimittel (Auswahl)	Wirkung (Auswahl)
Herzinsuffizienz, «Altersherz»	<p>Crataegus <i>Weissdorn</i> (z.B. Cardiplant®)</p> <ul style="list-style-type: none"> • Mindestgehalt Flavonoiden und Procyanidinen, Dosierung 300-900mg/d • <i>Cochrane Database of Systematic Reviews</i>: Guo R, Pittler MH, Ernst E., Hawthorn extract for treating chronic heart failure. 2008, Issue 1. 	<ul style="list-style-type: none"> • kardioton (positiv ino-, dromotrop, negativ chrono-, bathmotrop), antiarrhythmisch, antientzündlich • Herzinsuffizienz NYHA II, nervöse Herzbeschwerden

Schlafstörungen, Psyche, Stress, Angst

Psyche	Pflanze/Wirkstoffe/Phyto- arzneimittel (Auswahl)	Wirkung (Auswahl)
Nervosität/ Angst	Lavandula angustifolia <i>Lavendel</i> (z.B. Laitea [®])	<ul style="list-style-type: none"> leicht anxiolytisch, leicht antidepressiv schlafanstossend
	Kombinationen (Relaxane [®]) (Baldrian, Passionblume, Pestwurz, Melisse)	<ul style="list-style-type: none"> leicht anxiolytisch
Schlaf	Valeriana officinalis <i>Baldrian</i>	<ul style="list-style-type: none"> Beruhigend, einschlaflfördernd ab 600mg Verbesserung Tagesbefindlichkeit nach 2-4 Wochen <p>• Cave: zu tiefe Dosierungen können paradox wirken</p>
Depression	Hypericum perf. <i>Johanniskraut</i>	<ul style="list-style-type: none"> antidepressiv <p>• Kein klinisch relevantes Interaktionspotential bei standardisiertem Hyperforingehalt <1mg/d</p> <p>• St John's wort for major depression, Cochrane Database für Systematic Review, Version published: 08 October 2008, Linde et al.</p>
Stress	Rhodiola rosea <i>Rosenwurz</i> (z.B. Vitango [®]) Adaptogen	<ul style="list-style-type: none"> Linderung leichter Stresssymptome, Verbesserung Erschöpfungszustände, Konzentration <p>• Cave: Kombination mit Antidepressiva (insb SSRI) vermeiden</p> <p>• Review article. Panossian et al.: Rosenroot (Rhodiola rosea)- Traditional use, chemical composition, pharmacology and clinical efficacy. Phytomedicine 17 (2010)</p>

Urogenitalsystem/Gynäkologie

Urogenital /gyn	Pflanze/Wirkstoffe/Phyto-arzneimittel (Auswahl)	Wirkung (Auswahl)
Harnwegsinfekte	Senföle <i>Meerrettich, Kapuzinerkresse</i> (z.B. Angocin®) <small>Review article Urologe A. 2021 Jan</small>	<ul style="list-style-type: none"> antimikrobiell, antientzündlich als Therapie und Prophylaxe von Infekten
genitalSH/vaginal	Rheum rhaponticum 0,4% <i>sibirischer Rhabarber</i> (Weleda, Salbe, Supp) <small>Wober J et al. Steroid Biochem Mol Biol 2007; Hartman J et al. Steroids 2009; Morito K et al. Biol Pharm Bull 2002</small>	<ul style="list-style-type: none"> Verbesserung genitale Schleimhaut, auch bei MammaCA/AHT möglich
PMS	Agnus castus <i>Mönchspfeffer</i> (z.B. Premens®) <small>Cave: über dopaminerges System Auswirkung auf Hormonspiegel möglich, Zurückhaltung bei hormonpos. MammaCA</small>	<ul style="list-style-type: none"> Dopaminerges Wirkprinzip, Reduktion prämenstrueller Beschwerdekomples
Meno-pause	Cimicifuga racemosa <i>Traubensilberkerze</i> (z.B. Cimifemin®) <small>C. Castelo-Branco et al. Review 2020 Climaterics</small>	<ul style="list-style-type: none"> Modulation Dopamin-, Serotoninsystem Reduktion menopausaler Beschwerdekomples, insb. Hitzewallungen bei MammaCA/AHT möglich

Schmerzen

Schmerz	Pflanze/Wirkstoffe/Phyto- -arzneimittel (Auswahl)	Wirkung (Auswahl)
Bewegung sapparat, Distorsion, Gelenke	Arnica montana, topisch <ul style="list-style-type: none"> Nicht bei Korbblütlerallergie 	<ul style="list-style-type: none"> antientzündlich spezifische Präparate auch bei Schürfwunden
	<ul style="list-style-type: none"> Widrig et al. Choosing between NSAID and arnica for topical treatment of hand osteoarthritis in a randomised, double-blind study. Rheumatol Int 2007 	
	Symphytum off. Wallwurz topisch	<ul style="list-style-type: none"> antientzündlich spezifisches Präparat (Symph.herba) auch bei Schürfwunden
	<ul style="list-style-type: none"> Cave: nur standardisierte Phytoarzneimittel (Extraktion Pyrrolizidinalkaloide gesichert) 	
	Spiraea ulmaria Mädesüss topisch	<ul style="list-style-type: none"> antientzündlich, abschwellend nur als Magistralpräparat
	<ul style="list-style-type: none"> Im Mädesüss wurde die Spiersäure entdeckt und isoliert, welche später chemisch abgewandelt als «Aspirin» weltbekannt wurde 	
	Harpagophytum procumbens, Teufelskralle peroral	<ul style="list-style-type: none"> multifaktoriell antientzündlich, analgetisch hilfreiche Ergänzung bei Analgetikareduktion
	<ul style="list-style-type: none"> Standardisiertes Phytoarzneimittel als Gesamtextrakt zu bevorzugen, kein relevantes Interaktionsrisiko Modarai M et al The interaction potential of herbal medicinal products: A luminescence-based screening platform assessing effects on cytochrome P450 and its use with devil's claw (Harpagophyti radix) preparations. J Pharm Pharmacol 2011 Warnock et al. Effectiveness and Safety of Devil's Claw Tablets in Patients with General Rheumatic Disorders. Phytother. Res. 2007 	

Respiratorische Infekte

Respirator. Infekte	Pflanze/Wirkstoffe/Phyto-arzneimittel (Auswahl)	Wirkung (Auswahl)
Gripp. Infekt Bronchitis	Echinacea pur. Roter Sonnenhut <ul style="list-style-type: none"> Nicht bei Korbblütlerallergie 	<ul style="list-style-type: none"> prophylaktisch, therapeutisch immunmodulierend, antientzündlich, antimikrobiell
	<ul style="list-style-type: none"> standardisierte Phytoarzneimittel zu bevorzugen für gesicherte Wirksamkeit Jawad et al. Safety and efficacy profile of Echinacea purpurea to prevent common cold episodes: RCT(double-bl, placebo-contr.) 2012 	
	Pelargonium sid. Umckaloabo	<ul style="list-style-type: none"> antientzündlich, sekretolytisch, antimikrobiell
	<ul style="list-style-type: none"> Cave: nur standardisierte Phytoarzneimittel (kontroll. Cumaringehalt), Kontroll bei OAK, Anwendung für bis zu 3 Wochen 	
Husten, Sinusitis	Senfölglykoside	<ul style="list-style-type: none"> antimikrobiell, antientzündlich
	<ul style="list-style-type: none"> Siehe Zusammenstellung HWI 	
	Hedera helix Efeu/Saponine (z.B. Prospan®)	<ul style="list-style-type: none"> Sekretolytisch, bronchodilatorisch (Efeu)
<ul style="list-style-type: none"> Cave: nur standardisierte Phytoarzneimittel (korrekter Saponingehalt, gesicherte Qualität) Kruttschnit et al. Assessment of the efficacy und safety of Ivy leaf cough syrup compared with acetylcystein in adults and children with acute bronchitis. Evid.Based Compl. Med. 2020 		
Äther. Öle (z.B. Gelodurat®)	<ul style="list-style-type: none"> Sekretolytisch, antientzündlich, antimikrobiell 	
<ul style="list-style-type: none"> Cave: bei empfindlichem Magen ggf Verabreichung postprandial Paparoupa et al.: Is MyrtoI® standardized a new alternative towards antibiotics? Review Study. Pharmacogn 2016 		

Ergänzende Informationen Phytotherapie/Phytoarzneimittel

Pflanzenmonographien – medizinischer Gebrauch:

- **Traditional use** (mindestens 30 Jahre verwendet, davon 15 Jahre in EU/EFTA-Land)
- **Well-established use** (mindestens 10 Jahre in EU/EFTA-Land verwendet)
- jeweils bestimmte Indikation und geregelte pharmazeutische Qualität (siehe HMPC)
- Wirksamkeit und Unbedenklichkeit durch langjährige praktische Anwendung und vorhandene Studien von Sachverständigenkommission geprüft

1. HMPC = Committee on Herbal Medicinal Products (Monographien seit 2008)

Fachgremium der europäischen Arzneimittelagentur (EMA). Harmonisierung juristischer und wissenschaftlicher Aspekte pflanzlicher Arzneimittel auf europäischer Ebene. Monographien seit 2008 (open access)



European Union herbal monograph on *Gentiana lutea* L., radix

1. Name of the medicinal product

To be specified for the individual finished product.

2. Qualitative and quantitative composition^{1, 2}

Well-established use	Traditional use
	<p>With regard to the registration application of Article 16d(1) of Directive 2001/83/EC</p> <p><i>Gentiana lutea</i> L., radix (gentian root)</p> <p>i) Herbal substance Not applicable</p> <p>ii) Herbal preparations</p> <p>a) Comminuted herbal substance</p> <p>b) Dry extract (DER 4.5-5.5:1), extraction solvent ethanol 53% V/V</p> <p>c) Liquid extract (DER 1:1), extraction solvent ethanol 45% V/V</p> <p>d) Tincture (ratio of herbal substance to extraction solvent 1:5), extraction solvent ethanol 70% V/V</p>

3. Pharmaceutical form

Well-established use	Traditional use
	<p>Comminuted herbal substance as herbal tea for oral use.</p> <p>Herbal preparations in liquid or solid dosage forms for oral use.</p> <p>The pharmaceutical form should be described by the European Pharmacopoeia full standard term.</p>

¹ The declaration of the active substance(s) for an individual finished product should be in accordance with relevant herbal quality guidance.

² The material complies with the Ph. Eur. monograph (ref.: 0392)

4. Clinical particulars

4.1. Therapeutic indications

Well-established use	Traditional use
	<p>Indication 1</p> <p>Traditional herbal medicinal product for temporary loss of appetite.</p> <p>Indication 2</p> <p>Traditional herbal medicinal product for mild dyspeptic/gastrointestinal disorders.</p> <p>The product is a traditional herbal medicinal product for use in specified indications exclusively based upon long-standing use.</p>

4.2. Posology and method of administration⁴

Well-established use	Traditional use
	<p>Posology</p> <p>Indication 1 and 2:</p> <p><i>Adults and Elderly</i></p> <p>a) Single dose: 0.6-2 g of the comminuted herbal substance in 150 ml of boiling water as an infusion 1-3 times per day</p> <p>Daily dose: 0.6-6 g</p> <p>b) Single dose: 240 mg dry extract 2-3 times daily</p> <p>Daily dose: 480-720 mg dry extract</p> <p>c) Single dose: 1 g liquid extract 2-4 times daily</p> <p>Daily dose: 2-4 g liquid extract</p> <p>d) Single dose: 1 ml tincture 1-3 times daily</p> <p>Daily dose: 1-3 ml tincture</p> <p>The use in children and adolescents under 18 years of age is not recommended (see section 4.4 'Special warnings and precautions for use').</p> <p>Duration of use</p> <p>If the symptoms persist longer than 2 weeks during the use of the medicinal product, a doctor</p>

⁴ For guidance on herbal substance/herbal preparation administered as herbal tea or as infusion/decoction/macerate preparation, please refer to the HMPC 'Glossary on herbal teas' (EMA/HMPC/5829/2010 Rev.1).

Forschung Phytotherapie



u^b

b
UNIVERSITÄT
BERN
IKIM

Wichtig bei phytotherapeutischer Forschung:

- **Angaben zum Phytotherapeutikum:** Lateinischer Name, gewöhnliche Bezeichnung, verwendeter Pflanzenteil, Angabe der wirksamkeitsbestimmenden sekundären Pflanzenstoffe, pharmakologische Aufbereitung (z.B. Trockenextrakt, u.a.), Auszugsverfahren,-mittel, DEV, standardisiert auf xx% Inhaltsstoff/Abgabeeinheit, ggf genaue Extraktbezeichnung (z.B. Ze 117), zusätzliche Inhaltsstoffe/Abgabeeinheit, Zulassung als Medikament ja/nein, Hersteller, Qualitätssicherungsverfahren des Herstellers für dieses Produkt, Land
- **Angaben zur Indikation:** Neue und/oder traditionelle Indikation (bei traditioneller Indikation erläutern inwiefern PatientIn aus Fallbeschreibung diese erfüllt)
- **Angaben zur Intervention:** Dosis/Tag, Dauer der Anwendung mit Begründung für Dosis und Anwendungszeitraum

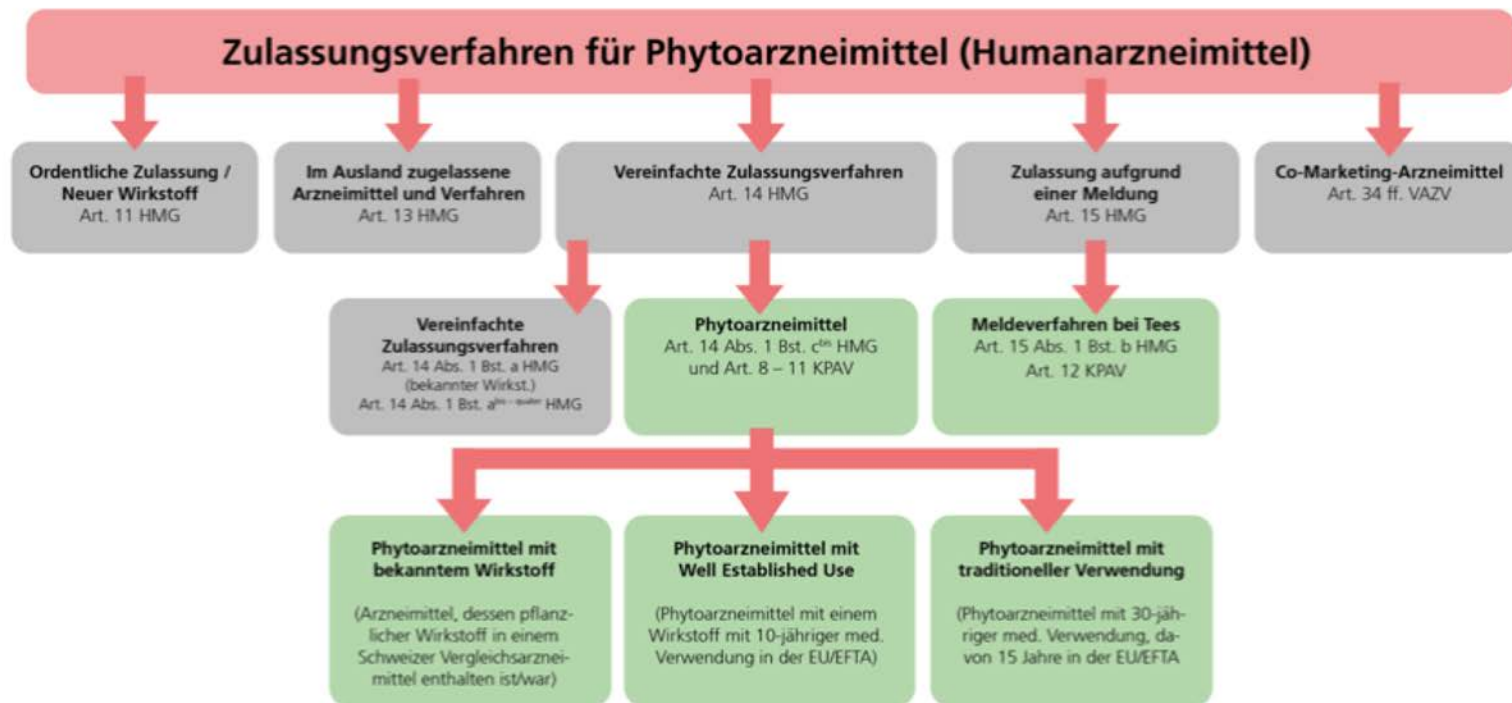
In Anlehnung an CONSORT-Statement für RCTs betreffend phytotherapeutischen Interventionen:
J.J. Gagnier et al. Journal of Clinical Epidemiology 59. 2006

Keine Daten? „Absence of evidence is not evidence of absence.“²

Wichtige, zu klärende Fragen¹:

- Welches Präparat genau (Arzneimittel, NEM, Dosierung, Inhaltsstoffe, Herkunft)
- Klinische Anwendungserfahrung bei dem/der Beratenden?
- Für welches Behandlungsziel will der/die Patient:in das Präparat einnehmen?
- Hinweise (subjektiv, objektiv, Studien) für gewünschte Wirkung?
- Bekannte Kontraindikationen oder Warnungen?
- Bekanntes klinisches oder theoretisches IA-Potential mit bestehender Medikation in der eingenommenen Dosierung?
- Sichereres/evidenteres Präparat oder Arzneimittel aus der KIM für gewünschte Indikation?
- Nach Therapiebeginn innert sinnvollem Zeitraum evaluieren

 **Berücksichtigung von evidence based and evidence informed medicine**



Grün: Spezielle vereinfachte Zulassungsverfahren für **pflanzliche Arzneimittel**, welche in der **Wegleitung Zulassung von Phytoarzneimitteln HMV4** bzw. **Wegleitung Zulassung von Einzeltees, Husten- und Halsbonbons, Pastillen im Meldeverfahren HMV4** näher beschrieben sind.
 Grau: **allgemeine** Zulassungsverfahren

Bild: ©Swissmedic, Stand 08/2022

Bestand Zulassungen nach Art des Präparates

Anzahl zugelassene Präparate	2022	2021
Komplementär- und Phytoarzneimittel	12'273	12'302
Phytotherapeutika	413	434
Homöopathika	606	617
Anthroposophika	355	368
Ayurvedische Arzneimittel	1	1
Tibetische Arzneimittel	5	7
Weitere komplementärmedizinische Therapierichtungen	5	5
Homöopathische und anthroposophische Arzneimittel sowie Arzneimittel der Gemmotherapie ohne Indikation	10'868	10'870
Chinesische Arzneimittel ohne Indikation	20	0
Arzneibonbons	36	46

Bild: ©Swissmedic, GB 2022

Phytoarzneimittel versus pflanzliche Nahrungsergänzungsmittel

Phytoarzneimittel - pflanzliche Supplemente/Produkte

u^b

b
**UNIVERSITÄT
BERN**
IKIM

Phytoarzneimittel	Pflanzliche Supplemente
Angabe von Indikation, pharmakologische Wirkung, therapeutische Zielsetzung	Keine Indikationsangabe, Ziel: Ergänzung der Ernährung
Packungsbeilage mit NW, IA, KI	Keine Angabe, NW, IA, KI prinzipiell möglich
Qualität und Zulassung gemäss Heilmittelgesetz	Qualität und Zulassung gemäss Lebensmittelverordnung EDI (VLpH) (817.022.17 und 817.022.14). Beachte Negativliste, welche Pflanzen in Lebensmitteln verboten sind (sehr wichtig bei Internetbezügen von Produkten aus Ausland): https://www.fedlex.admin.ch/eli/cc/2017/181/de#annex_1/lvl_u1
Standardisierte Herstellung (HMG, Ph eur)	Verschiedene Drogenqualitäten und Herstellungsverfahren
OTC oder Vergütung durch KK, wenn auf Spezialitätenliste (SL)	Selbstkosten
-> Medizinische Anwendungssicherheit	-> Medizinische Anwendungssicherheit unklar